

El 16% de los hogares de la Región está compuesto sólo por adultos/as mayores

*** De acuerdo con un análisis de la encuesta Casen realizado por el programa de Conocimiento e Investigación en Personas Mayores (Cipem), en el 36% de los hogares de la zona hay al menos un integrante de este segmento de la población. En tanto, es la región con la tercera mayor proporción de personas de la tercera edad solteras en el país.**

Coyhaique.- Con el objetivo de caracterizar la forma en la que viven actualmente los más de 3,4 millones de adultos mayores en el país, el programa de Conocimiento e Investigación en Personas Mayores (Cipem) analizó los datos de la última encuesta Casen, donde se revela que en la Región de Aysén el 16,2% de los hogares está compuesto sólo por adultos mayores, siendo la décima zona del país con la más alta proporción. Junto con esto, de los hogares compuestos sólo por individuos de la tercera edad, en un 55,6% la persona vive sola.

El estudio realizado por la Universidad del Desarrollo y Caja Los Héroes reveló, además, que un 19,9% de los hogares de la región son mixtos (adulto mayor e integrantes de otro segmento), mientras que el 63,9% no tiene integrantes de la tercera edad.

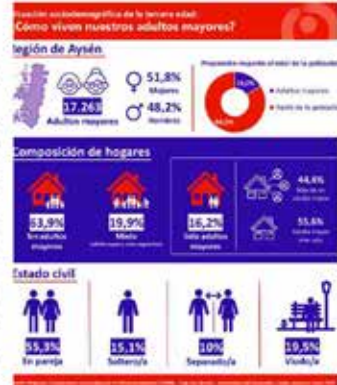
A nivel nacional, el 15,8% de los hogares está compuesto sólo por adultos mayores (de los cuales un 49,6% vive solo), un 25,3% son mixtos, mientras que el 58,9% no cuenta con la presencia de algún integrante mayor de 60 años.

Para el investigador de Cipem, Mauricio Apablaza, "la creciente proporción de adultos mayores requiere de políticas de inclusión activas y descentralizadas que permitan la expansión de las capacidades de este grupo etario. En tiempos de pandemia, la realidad que nos muestra este estudio presenta un desafío que en muchos casos dificulta la inclusión

debido a problemas en el acceso a capital social o una comunidad de apoyo. Entender a los adultos mayores en su diversidad e individualidad debe también incorporar su contexto familiar para la correcta generación de políticas públicas".

Considerando que más de 515 mil adultos mayores viven solos, la gerente de Red Comercial de Caja Los Héroes, Soledad Masallera, recalco "la importancia de que todos los habitantes del país nos preocupemos por la situación en la que se encuentran las personas mayores, que actuemos con cercanía y les reconozcamos con hechos concretos el aporte que han entregado a lo largo de sus vidas. A modo de ejemplo, en Los Héroes realizamos un programa basado en llamadas telefónicas para conversar y acompañar a personas mayores afiliadas. Esta iniciativa nos ha servido para conocer las distintas necesidades de nuestros adultos mayores, demostrarles que son importantes y cómo desde distintos lugares de la sociedad podemos aportar".

Otro de los aspectos analizados en el último informe de Cipem fue el estado civil de los adultos mayores. En ese aspecto, la Región de Aysén es la que tiene la tercera mayor proporción de personas de la tercera edad solteras, con un 15,1%, mientras que el 10% está separado, el 19,5% está viudo y un 55,3% está en pareja.



En base a las proyecciones del Instituto Nacional de Estadísticas (INE), se estima que actualmente hay casi 17 mil adultos mayores en la Región de Aysén, representando al 16% de la población de la zona, mientras que el 13,5% ya es parte de la cuarta edad (80 años o más). En tanto, el 51,8% son mujeres y el 48,2% hombres.

Qué es Cipem

El Programa de Conocimiento e Investigación en Personas Mayores (Cipem) es una instancia impulsada por la Universidad del Desarrollo y la Caja de Compensación Los Héroes que busca generar conocimiento en ámbitos que permitan contribuir a mejorar la calidad de vida de los adultos mayores, apuntando a ser un aporte a la creación de políticas públicas y a la generación de herramientas que impacten positivamente en temas como salud, transporte, empleo, situaciones de dependencia o recreación, entre otros.

Docentes del Liceo Politécnico se capacitarán en Formación de Alternancia

*** La iniciativa, que cuenta con el apoyo del Ministerio de Educación, se enfocará en entregar los contenidos necesarios a docentes y directivos de liceos para impartir proyectos de alternancia en las distintas regiones del país.**

Coyhaique.- La Fundación Chile Dual impartirá durante octubre y noviembre el curso Formación en Alternancia: Educación del Futuro, el primero e-learning en esta materia acreditado por el Centro de Perfeccionamiento, Experimentación e Investigaciones Pedagógicas (CPEIP).

Este se desarrollará durante seis semanas y tendrá como principal tarea la formación de los equipos de liceos técnico-profesionales para desarrollar futuros proyectos de alternancia. Es así que el Liceo Politécnico de Puerto Aysén será parte de esta iniciativa, que les permitirá incorporar esta metodología a sus procesos formativos, con el objetivo de contribuir a la formación de sus estudiantes, alternando los contenidos de aula, con todas aquellas actividades prácticas que se desarrollan en terreno



o al interior de las empresas.

Este proyecto busca potenciar los vínculos entre los distintos centros educativos y el sector productivo mediante actividades, charlas, pasantías, visitas a empresas, Centros de Formación Técnica u organismos públicos. De esta forma, el programa apoyado por el Ministerio de Educación contribuye a fortalecer el perfil de egreso de cada una de las especialidades impartidas por los establecimientos educacionales.

Andrea Garrido, directora ejecutiva de la Fundación Chile Dual, comentó la importancia de seguir incentivando actividades de fomento a la alternancia. "Parte del crecimiento y formación de los estudiantes de la educación técnico-profesional es estar en terreno, para que los estudiantes puedan poner en prácti-

ca los conocimientos obtenidos en el aula. Es por ello que estamos iniciando este ciclo, pues es muy relevante que en todas las regiones de Chile se potencie la alternancia para contribuir al desarrollo de los distintos sectores económicos".

El curso se ejecutará simultáneamente a lo largo del país de manera virtual y serán 20 liceos y colegios técnico-profesionales los participantes en las regiones de Tarapacá, Coquimbo, Valparaíso, O'Higgins, del Maule, Biobío, Los Lagos, Aysén, Antofagasta, Nuble y Metropolitana.

Además, con el fin de seguir promoviendo la alternancia en la educación técnico-profesional, la Fundación Chile Dual continuará con rondas de talleres y nuevas versiones de este curso más adelante.